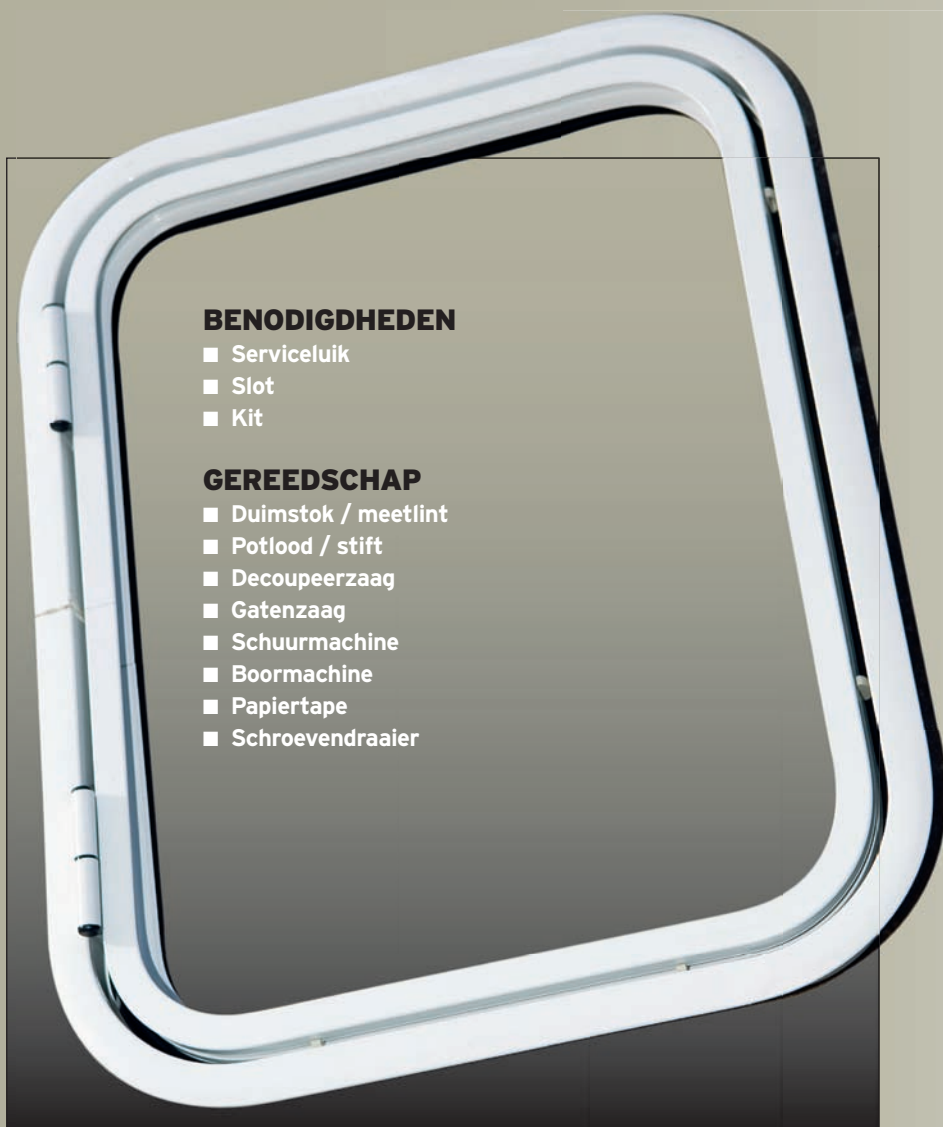


ZO DOE JE DAT:

Service luik monteren IN TWINTIG STAPPEN

Service luiken vind je in elke caravan of camper; als standaardtoiletdeurtje, raam, bagageluik of zelf als toegangsdeur. Ook de gaskast en een garage in de camper worden afgesloten door een stevige deur. Extra service luiken zijn als accessoire verkrijgbaar en zelf te plaatsen.



BENODIGDHEDEN

- Service luik
- Slot
- Kit

GEREEDSCHAP

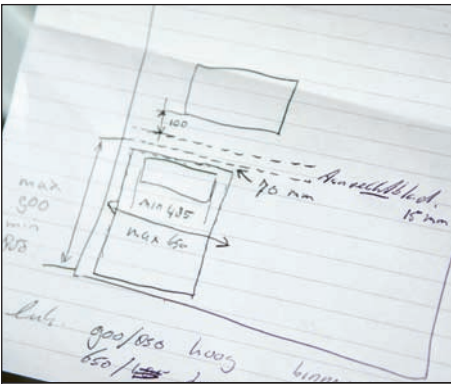
- Duimstok / meetlint
- Potlood / stift
- Decoupeerzaag
- Gatenzaag
- Schuurmachine
- Boormachine
- Papiertape
- Schroevendraaier

Zo'n zelfgeplaatst service luik heeft tal van voordelen. Bijvoorbeeld om vanuit de voortent in de voorraadkastjes van de keuken te kunnen snuffelen. Ook handig is dat je als surfer of duiker je wetsuit van achter de caravan rechtstreeks in de badkamer kunt hangen.

Om het luik zit een lijst, een zogenaamd kader. Er zijn globaal twee soorten luik-kaders. Het eerste klemt om de buitenwand, het andere zit ertegenaan gelijmd. Om het eerste model te kunnen klemmen, is een stevige, niet samendrukbare wand nodig. Meestal moeten daarvoor, na het zagen van een opening, extra houten latjes tussen buiten- en binnenafwerking worden gelijmd. Kitten doe je met zogenaamde butylkit; een blijvend zachte, flexibele én verwijderbare kitsoort.

In glad afgewerkte buitenwanden voldoen verlijmd aluminium kaders ook prima. De stevige profielen lijmen je dan op de buitenwand. Ze versterken de wand rond het gezaagde gat zonder dat er extra latjes of schroeven nodig zijn.

In de redactiecaravan van de KCK monteren we zo'n aluminium gekaderd service luik. Om de montage inzichtelijk te maken, monteren we het luik zo, dat het de achterzijde van de koelkast onthult.



STAP 1

Begin met nauwkeurig te meten. Bepaal welk formaat luik op de gekozen plek in de caravan of camper past. Houd daarbij rekening met de vloerdikte, aan de binnenzijde geplaatste kasten en bedden en met kabels en leidingen. Maak een eenvoudige schets met alle maten.



STAP 2

Sjabloon maken. Teken in het midden van een stevig stuk papier of karton de contouren van het luikkader af. Knip het niet uit!



STAP 3

Heeft het luikkader ook nog een extra profilering in de binnenrand? Vergroot de afgetekende mal dan met de profieldikte daarvan. In dit geval steekt het extra verstevigende aluminium profiel vijf millimeter dik.



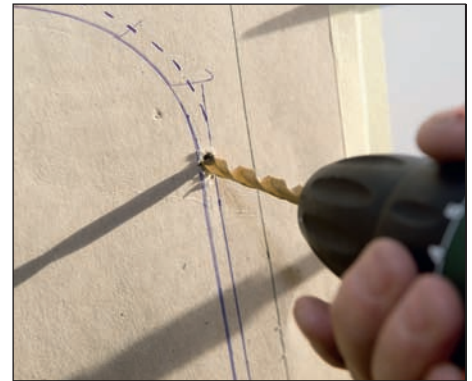
STAP 4

Bepaal de positie van het nieuwe luik vanaf een ander in de wand gemonteerd object. Meet bijvoorbeeld vanuit een koelkastrooster, deurenkader of raamkader. Gebruik geen waterpas. Probeer waar mogelijk uit te lijnen op diverse wandaccessoires om een rommelige aanblik te voorkomen.



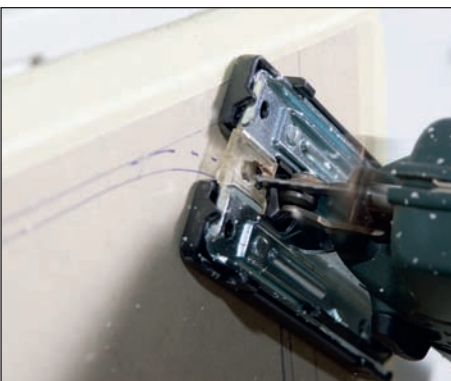
STAP 5

Plak de mal met papiertape op de wand. Neem nog eens afstand om de plaatsing te controleren.



STAP 6

Boor aan de binnenzijde van de zaaglijn een gat, als aanzet voor de decoupeerzaag. Let op; het uit te zagen paneel is geen afval, maar wordt straks het deurtje! Beschadig dit paneeltje dus niet.



STAP 7

Zaag met een metaalzaag dwars door de sjabloon de omtrek van het luik uit. De sjabloon beschermt zodoende tegen krassen door de decoupeerzaag. Houd de zaag stevig vast, druk niet, voorkom putjes in de gladde plaat onder de sjabloon.



STAP 8

Neem het uitgezaagde deel uit en leg dit opzij. Later zagen we de invulling van het deurtje uit dit deel van de wand.



STAP 9

Braam met de schuurmachine het zeer dunne en scherpe aluminium profiel af.



STAP 10

Plaats het kader en plak de wand rond het kader af met papirtape. Dit vereenvoudigt later het verwijderen van overtollige kit.



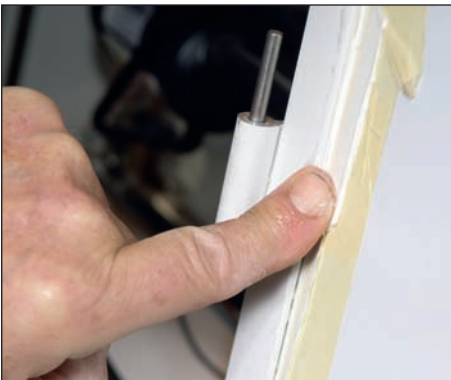
STAP 11

Ontvet de te lijmen delen volgens de gebruiksaanwijzing van de lijm. Vul het luikkader met een polyurethaan lijmkit, bijvoorbeeld Sikaflex 252 (vraag de caravan- of camperdealer) of Bison Poly Max. Deze kitten lijmen krachtig, zijn waterdicht, kunnen hogere temperaturen aan en zijn blijvend elastisch.



STAP 12

Plaats het luikkader in de opening in de wand. Klem het kader gedurende de hechtingstijd en/of droogtijd van de gekozen lijm met klemmen tegen de wand.



STAP 13

Verwijder overtollige en gemorste kit. Eenmaal droog kan deze alleen nog machinaal bewerkt worden. Werk de kitrand daarna glad af met een ingezepte vinger.



STAP 14

Verwijder de papirtape en daarmee de laatste restjes kit.



STAP 15

Leg het kader voor het deurpaneeltje precies in het midden van het uitgezaagde deel van de wand. Teken de binnenmaat af. Bescherm het aluminium rond de zaagsnede door ruim rond de aftekening papirtape te plakken. Zaag het deurpaneeltje op maat



STAP 16

Plaats het paneeltje in het deurenkader. Let op doorlopende wandprofielen of stickers. Staan die in de juiste positie ten opzichte van de scharnieren? Plak het paneeltje langs het kader af met papirtape om de verwijdering van overtollige kit later te vereenvoudigen.



STAP 17

Ontvet te lijmen delen. Vul het aluminium deurenkader met lijmkit. Plaats het paneeltje en druk dit aan. Plaats een eventueel binnenkader en druk dit in de kit. Plaats lijmklemmen. Verwijder overtollige kit en werk de kitranden weer af.



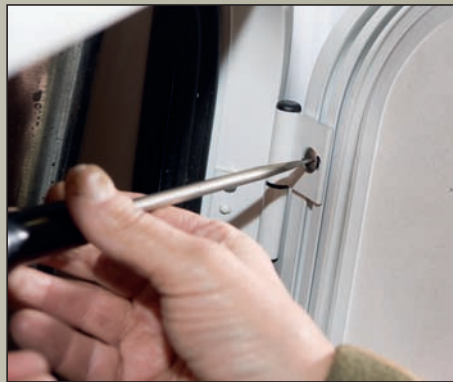
STAP 18

Zaag een gat voor het slot. Gebruik een gatenzaag voor de boormachine. Zaag het gat vanaf beide kanten om spleten van de materialen te voorkomen.



STAP 19

Nadat ook de gaatjes voor de boutjes van het slot zijn geboord, het slot plaatsen.



STAP 20

Nadat de lijkkit een ruime droogtijd heeft gekregen, de deur plaatsen. Schroef de scharnieren vast en stel het deurtje af.

ZO DOE JE DAT



Deze klus werd uitgevoerd aan de KCK-redactiecaravan, een Eiffelland Deseo Life Style. Bekijk hem zelf op de Caravana in Leeuwarden.

Zo'n zelfgeplaatst
serviceluik heeft
tal van voordelen